



INSTITUCIÓN EDUCATIVA DISTRITAL "LAURA VICUÑA"

CERTIFICADA EN NIVEL DE ACCESO CON EL MODELO E.F.Q.M. DE EXCELENCIA

Aprobado mediante Resolución No 1044 del 23 de julio de 2018

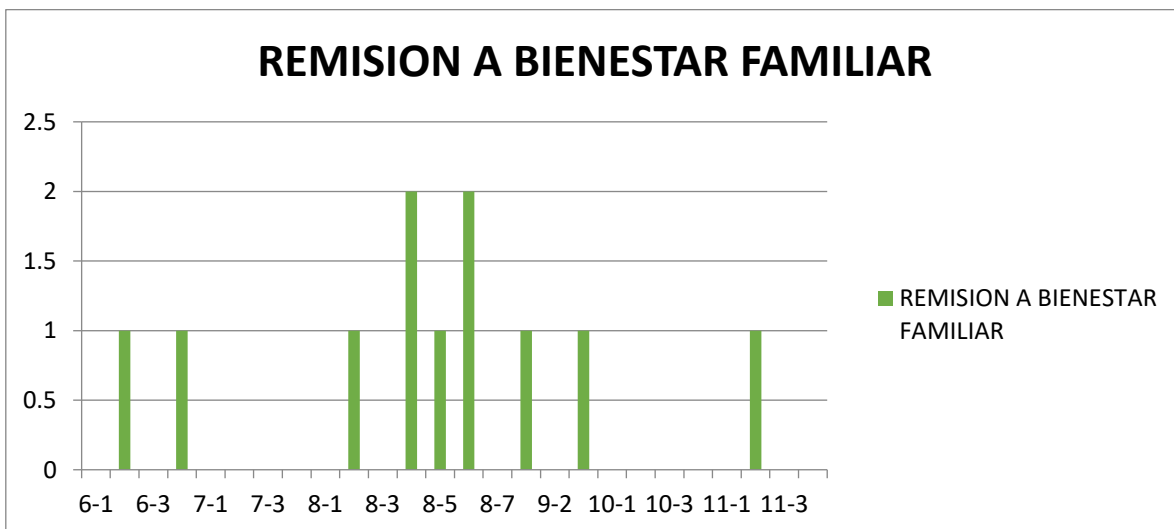
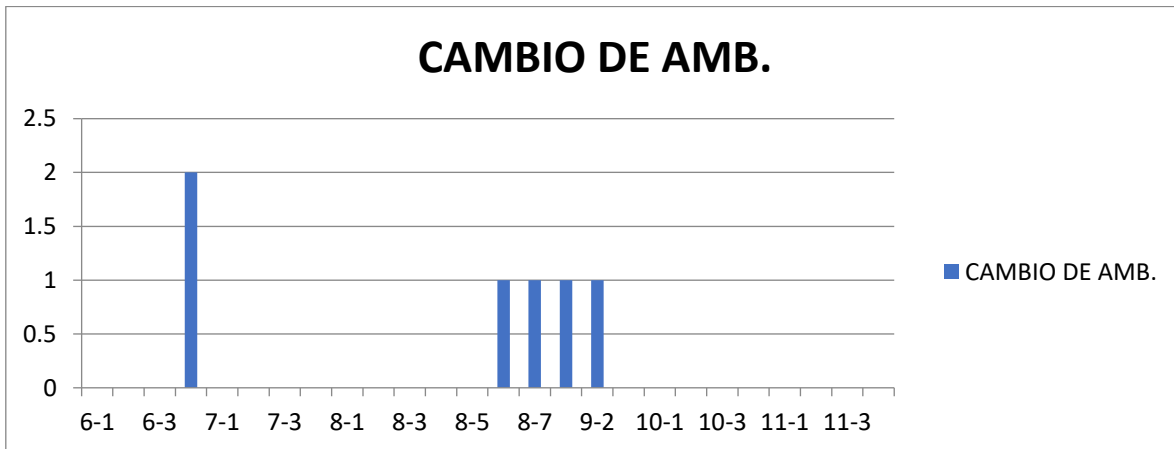
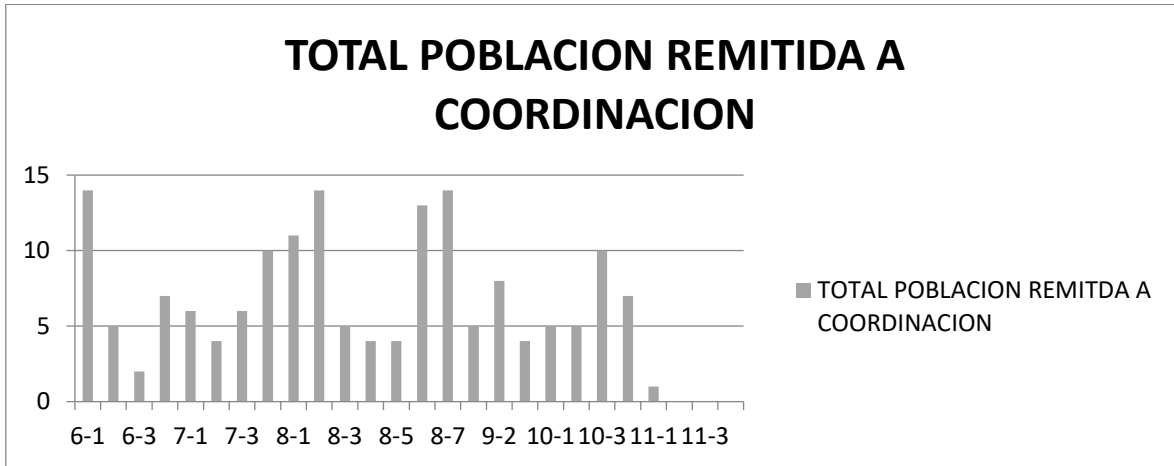
Educación Preescolar, Básica Primaria, Básica Secundaria, Media Académica y Técnica

NIT 891.780.237-7 Registro DANE 147001-000307



Committed to excellence
2 star - 2015

ESTADISTICA DE CONVIVENCIA 2018





INSTITUCIÓN EDUCATIVA DISTRITAL "LAURA VICUÑA"

CERTIFICADA EN NIVEL DE ACCESO CON EL MODELO E.F.Q.M. DE EXCELENCIA

Aprobado mediante Resolución No 1044 del 23 de julio de 2018

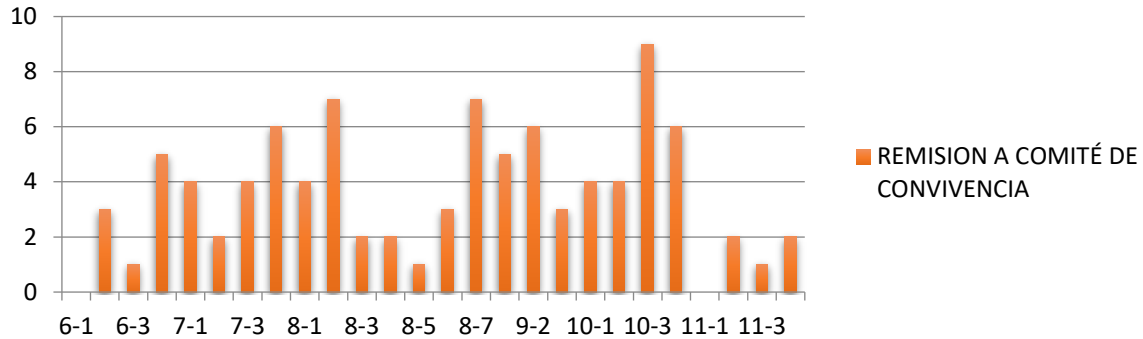
Educación Preescolar, Básica Primaria, Básica Secundaria, Media Académica y Técnica

NIT 891.780.237-7 Registro DANE 147001-000307

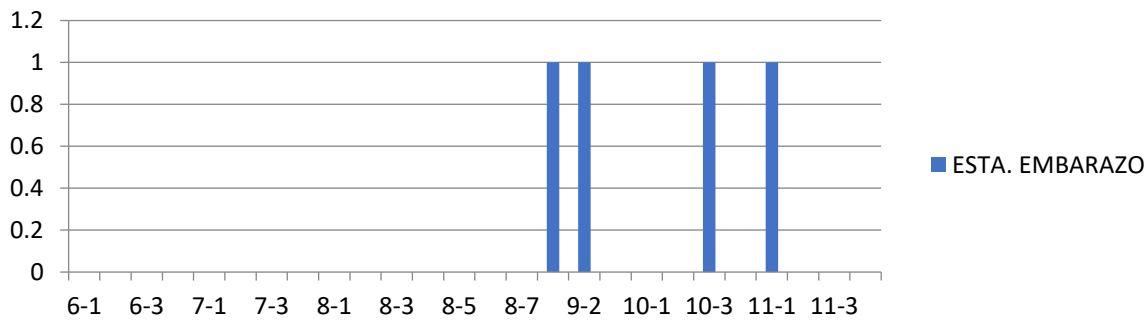


Committed to excellence
2 star - 2015

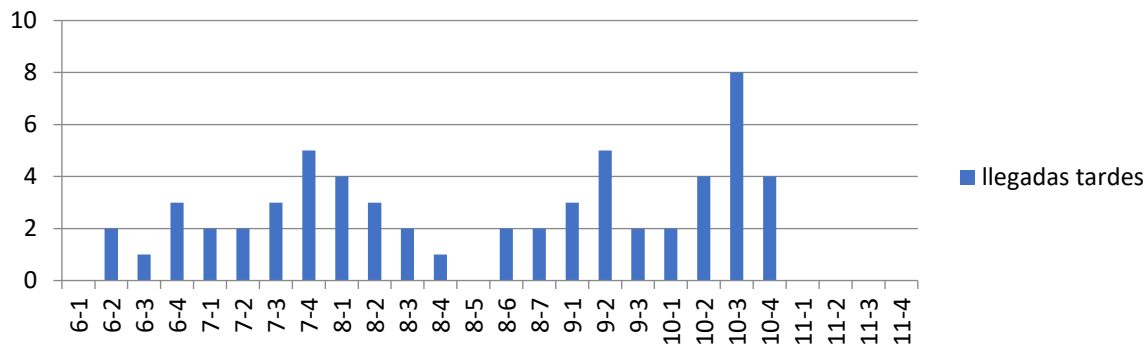
REMISION A COMITÉ DE CONVIVENCIA



ESTA. EMBARAZO

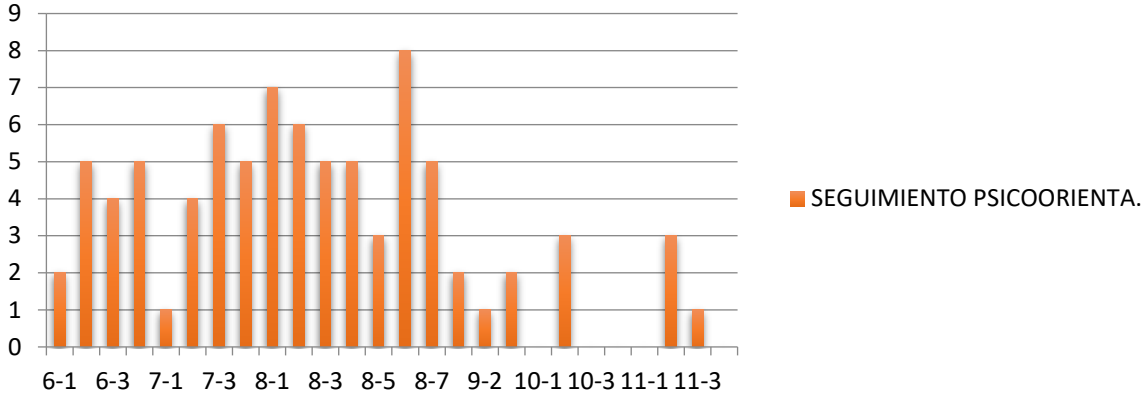


Ilegadas tardes

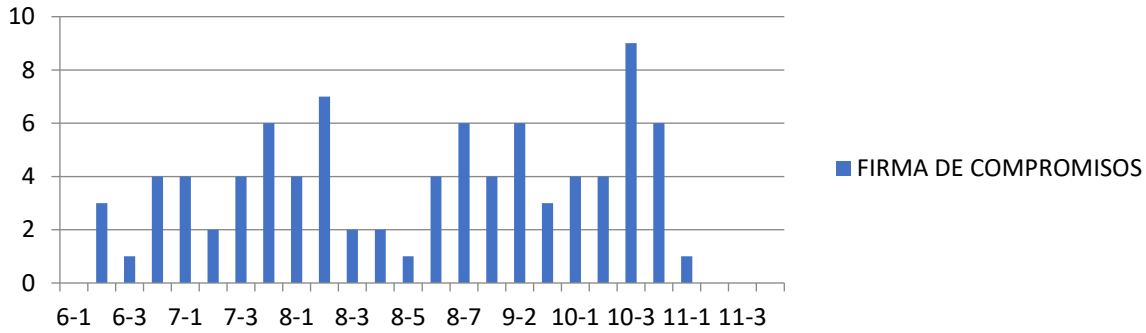


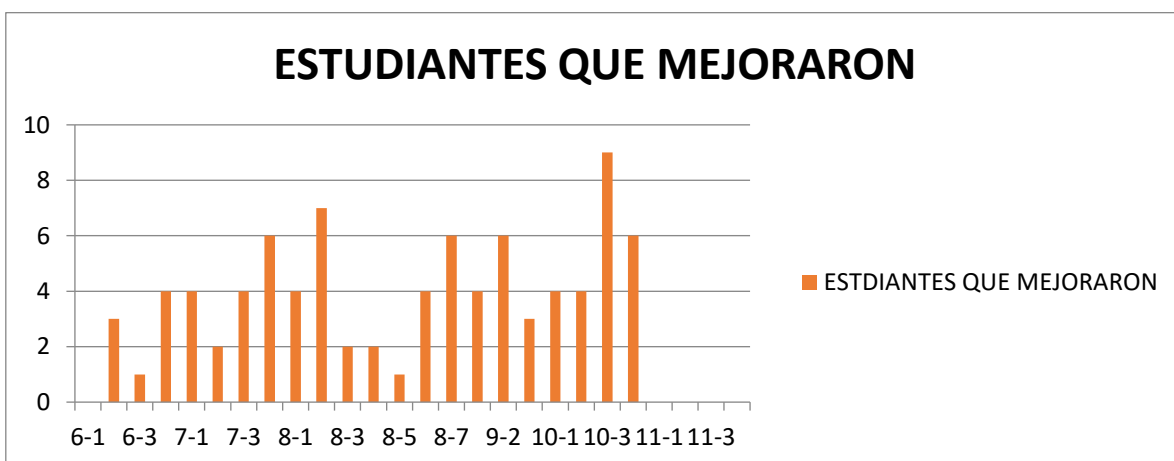
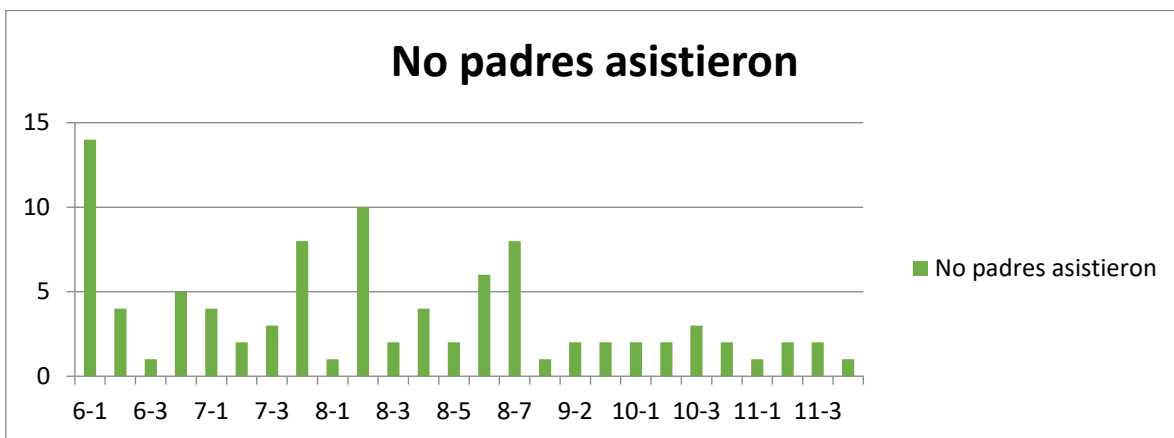
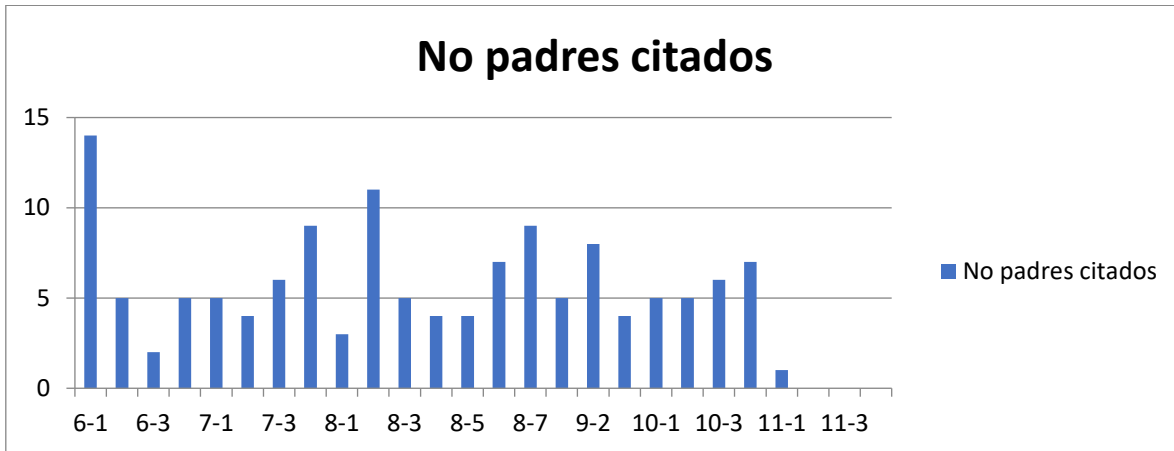


SEGUIMIENTO PSICOORIENTA.



FIRMA DE COMPROMISOS







INSTITUCIÓN EDUCATIVA DISTRITAL "LAURA VICUÑA"

CERTIFICADA EN NIVEL DE ACCESO CON EL MODELO E.F.Q.M. DE EXCELENCIA

Aprobado mediante Resolución No 1044 del 23 de julio de 2018

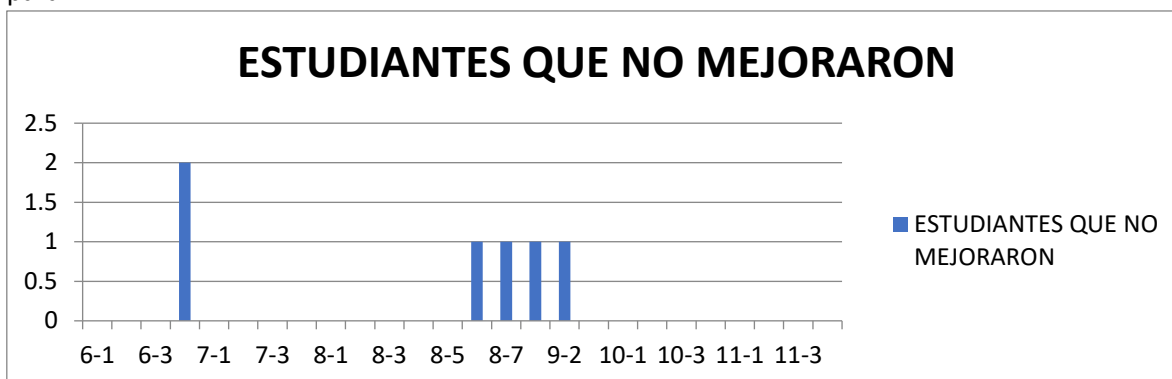
Educación Preescolar, Básica Primaria, Básica Secundaria, Media Académica y Técnica

NIT 891.780.237-7 Registro DANE 147001-000307



Committed to excellence
2 star - 2015

para



Para que sirven estos números? : Porque al tener resultados de las estrategias implementadas, podemos re direccionar o consolidar aquellas que nos han dado buenos resultados (MATRIZ REDER)= RESULTADOS, REVISAR, HACER LA PLANEACIÓN Y ESTABLECER EL ENFOQUE, DESPLEGAR LAS ACCIONES, EVALUAR, Y REVISAR, TOMANDO RESULTADOS, LO QUE SE CONVIERTE EN UN CICLO, DE MEJORAMIENTO, en la consecución de la mejora continua.

Veamos el análisis:

ANALISIS DE RESULTADOS 2018: La grafica nos muestra que de una población total de 861 Estudiantes para el 2018, 60 casos corresponden llegadas tardes, que corresponden al 7%; Estado de embarazo: 4 casos ; Ausentismo 4 casos, Remisión a psicoorientación: 83 caos que corresponden al 9%; ; 93 casos fueron remitidos a Comité de Convivencia que representa el 11% de la población ; 164 casos a Coordinación los cuales representan el 19%, de las cuales 60 casos son por llegadas tardes lo cual representa el 7%; finalmente mejoraron el 10% equivale a 86 casos, no mejoraron 6 casos decir que corresponde al 1%.Asistieron 94 padres de los 134 que se citaron , el cual corresponde al 70%. de los padres citados .

ESTRATEGIAS DE INTERVENCION: Atención a casos especiales: 83 casos:9%, atendidos por PSICOORIENTACIÓN. , Talleres liderados por practicantes de las Universidades con grupos focalizados(Universidad Cooperativa, y del Magdalena),= 40 = Asesorías de grupo= 4, Talleres liderados por la fiscalía, desde Ed. Ética . Charlas de orientación y prevención sobre el adecuado uso de las redes sociales, por la Universidad del Magdalena, Prevención de embarazos precoces por parte de fundacoedumag. REUNIONES DE COMITE DE CONVIVENCIA 4, Lo cual representa el 80% de las reuniones planeadas en el POA (MATRIZ REDER). REMISIONES AL ICBF, 11 CASOS= 1% DE LA POBLACION.

COMPARATIVO CON LOS AÑOS 2017-2016:

ANALISIS DE GRAFICO: AÑO 2017: De una población de 951 estudiantes, se puede inferir lo siguiente: 102 casos fueron remitidos a Coordinación de Convivencia lo cual representa el 11% ; de los cuales 51= 5%, es por estudiantes que llegan tarde. Se remitieron a psicoorientación 22 casos= 2% de los cuales se remitieron 6 casos a IC.B.F. El Comité de



INSTITUCIÓN EDUCATIVA DISTRITAL "LAURA VICUÑA"

CERTIFICADA EN NIVEL DE ACCESO CON EL MODELO E.F.Q.M. DE EXCELENCIA

Aprobado mediante Resolución No 1044 del 23 de julio de 2018

Educación Preescolar, Básica Primaria, Básica Secundaria, Media Académica y Técnica

NIT 891.780.237-7 Registro DANE 147001-000307



Convivencia estudió 102 casos equivalentes al 11%; Se presentó un caso de embarazo. Ausentismo 55 casos, que representan el 6,15%.

Se observó mejoría en su comportamiento a 80 casos = 8%; y 21 casos no mejoraron. Se citaron a 102 padres= 11%, de los cuales asistieron al llamado 75= 8%.

ESTRATEGIAS DE INTERVENCION: MATRIZ REDER: Se llevaron a cabo 7 reuniones de COMITE DE CONVIVENCIA, ACTIVIDADES DE PROMOCION Y PREVENCION: Departamento de psicoorientación, practicantes de psicología, fiscalía = 32 actividades. asesorías de Grupo= 3 . 7 REUNIONES EFECTUADAS POR EL COMITE DE CONVIVENCIA , EQUIVALEN AL 140%, SUPERANDO LA META DEL 100% PLANEADO EN EL POA (MATRIZ REDER 2017).

CUADRO COMPARATIVO ULTIMOS 3 AÑOS(2016-2017-2018):

ANALISIS DE GRAFICO AÑO 2016: Población total de 1005 estudiantes, se puede inferir: Que 113 casos= 11% fueron remitidas a Coordinación de Convivencia, de los cuales 61 casos=6% es por llegadas tardes; 69 casos= 7% fueron remitidos a Comité de Convivencia. Se remitieron a Psicoorientación 22 casos= 2%,; se presentó 2 casos de embarazo. Mejoraron 71 casos= 7%; No mejoraron 42 casos= 4%. Se citaron 113 padres= 11%, de los cuales asistieron 106=93%

ESTRATEGIAS DE INTERVENCIÓN: ACTIVIDADES DE PROMOCION Y PREVENCION DESPLEGADAS: TALLERES CON CURSOS FOCALIZADOS, SEGUIMIENTO EN PSICOORIENTACIÓN, SE llevaron a cabo 30 talleres con apoyo de practicantes de las Universidades UCC, y de la UNIMAG, como aliados estratégicos, remisión a I I .C.B.F. (4). REUNIONES DE COMITE DE CONVIVENCIA: 5, ; REUNIONES QUE CORRESPONDEN AL 100% DE LAS REUNIONES PLANEADAS EN EL POA .Asesorías de Grupo: 4

Del año 2018, a 2016, la población ha bajado en un 12%= 122 estudiantes. comparativo últimos 3 año 2018 CON RELACION A 2017 Y 2016

Casos remitidos a coordinación: 164 en 2018; 102 en 2017; y 113 en 2016 , esto evidencia que los casos remitidos aumento en 62 casos en 2018, lo cual corresponde al 7% de la población. Una explicación es establecer las instancias, y debido proceso en la resolución de los conflictos, como de proveer a los docentes de capacitación en el manejo de éstos, y acciones restaurativas dentro del salón de clases. Implementación de reportes en observadores y en actas, remitidas a Coordinación, una vez agotada la primera instancia que es el maestro con quien se suscitó la situación.

Llegadas tardes 60, 51 , 69 , respectivamente lo que evidencia que se mantiene el porcentaje de niñas que con frecuencia llegan tarde a la Institución.

Remisiones a psicorientación: En 2018 fue de 83 casos, en 2017 se remitieron 22 casos lo mismo que en 2016 que fue de 22 casos. Demostrando esto un incremento de 61 casos en 2018, donde hubo mayor cantidad de niñas con dificultades (problemas emocionales, y afectivos, repitencia, conflictos familiares entre otros).

Comité de convivencia : En el 2018 fueron remitidos 93 casos. de los cuales cabe resaltar 60 casos fueron por llegadas tardes; 102 casos en 2017 de los cuales, 51 casos fueron por llegadas tardes; en el 2016 se remitieron 69 casos, de los cuales 61 casos se reportaron por llegadas tardes, y otras situaciones.



INSTITUCIÓN EDUCATIVA DISTRITAL "LAURA VICUÑA"

CERTIFICADA EN NIVEL DE ACCESO CON EL MODELO E.F.Q.M. DE EXCELENCIA

Aprobado mediante Resolución No 1044 del 23 de julio de 2018

Educación Preescolar, Básica Primaria, Básica Secundaria, Media Académica y Técnica

NIT 891.780.237-7 Registro DANE 147001-000307



Committed to excellence
2 star - 2015

Estudiantes en estado de embarazo: Se reportan 4 casos en 2018; 1 caso en 2017 y 2 casos en 2016.

Estudiantes que . Mejoraron 86 en el 2018; 80 en 2017; 71 casos en 2016

Estudiantes que No mejoraron: Para el 2018 fueron 6 casos; Para el 2017 fue de 21 casos y en el 2016 no mejoraron 42 casos.

Padres citados : Se citaron 134 en el 2018, 102, en 2017; 113 padres citados en 2016 de los cuales asistieron 94 en 2018; 75 en 2017, y 106 en 2016, Esto evidencia que la respuesta de los padres de familia a los llamados efectuados por la Institución fue buena, gracias, a las diferentes mecanismos e instrumentos utilizados: Citaciones por escrito, por llamadas telefónicas, presión a la estudiante , como mecanismo para que trajera su acudiente.

Reuniones comité convivencia efectuadas: 4 reuniones en 2018; 7 reuniones en 2017; y 5 Reuniones en 2016.

Actividades y estrategias de intervención desplegada: 40 actividades en 2018 , 32 actividades en 2017; 30 actividades en 2016.

Asesorías de grupo: Se efectuaron 4 asesorías de grupo en 2018, 3 asesorías de grupo, en 2017; y 4 asesorías de grupo en 2016.

En conclusión, podemos afirmar, que hemos venido consolidando una cultura n la formación ciudadana, cada vez mas importante, que promueve el respeto por la diferencia, la empatía, y la intervención propositiva en la resolución pacífica y constructiva de los conflictos; se ha venido estableciendo líneas de acción con aliados estratégicos en la intervención, que fortalezcan la prevención de riesgo, como de la promoción de aspectos como las competencias ciudadanas, el cumplimiento de normas, la defensa de los derechos humanos y derechos sexuales y reproductivos. (Ley 1620 de 2013, decreto reglamentario 1965 de 2013).

María Exael

Coordinadora de Convivencia.